

T.C.
KÜTAHYA VALİLİĞİ
BEYKÖY İLK/ORTAOKULU MÜDÜRLÜĞÜ



2019-2023 STRATEJİK PLANI

İSTİKLALMARŞI

Korkma, sönmez bu şafaklarda yüzen al sancak;
Sönmeden yurdumun üstünde tüten en son ocak.
O benim milletimin yıldızıdır, parlayacak;
O benimdir, o benim milletimindir ancak.

Çatma, kurban olayım, çehreni ey nazlı hilal!
Kahraman ırkıma bir gül! Ne bu şiddet, bu celal?
Sana olmaz dökülen kanlarımız sonra helal...
Hakkıdır Hakk'a tapan milletimin istiklal!

Ben ezelden beridir hür yaşadım, hür yaşarım.
Hangi çılgın bana zincir vuracakmış? Şaşarım!
Kükremiş sel gibiyim, bendimi çiğner, aşarım.
Yırtarım dağları, enginlere sığmam taşarım.

Garbın afakını sarmışsa çelik zırhlı duvar,
Benim iman dolu göğsüm gibi serhaddim var.
Ulusun, korkma! Nasıl böyle bir imanı boğar,
"Medeniyet!" dediğin tek dişi kalmış canavar?

Arkadaş! Yurduma alçakları uğratma sakın.
Siper et gövdeni, dursun bu hayasızca akın.
Doğacaktır sana va' dettiği günler Hakk'ın...
Kim bilir, belki yarın, belki yarından da yakın.

Bastığın yerleri "toprak!" diyerek geçme, tanı:
Düşün altındaki binlerce kefensiz yatanı.
Sen şehit oğlusun, incitme, yazıktır atanı:
Verme, dünyaları alsan da, bu cennet vatanı.

Kim bu cennet vatanın uğruna olmaz ki feda?
Şüheda fışkıracak toprağı sıksan, şühedal
Canı, cananı bütün varımı alsın da Huda,
Etmesin tek vatanımdan beni dünyada cüda.

Ruhumun senden, İlahi, şudur ancak emeli:
Değmesin mabedimin göğsüne namahrem eli.
Bu ezanlar ezanlar-ki şahadetleri dinin temeli
Ebedi yurdumun üstünde benim inlemeli.

O zaman vecd ile bin secde eder-varsa-taşım,
Her yerihandan, İlahi, boşanıp kanlı yaşım,
Fışkırır ruh-ı mücerred gibi yerden na'şim;
O zaman yükselerek arşa değer belki başım.

Dalgalan sen de şafaklar gibi ey şanlı hilal!
Olsun artık dökülen kanlarımın hepsi helal!
Ebediyen sana yok, ırkıma yok izmihlal!
Hakkıdır, hür yaşamış bayrağımın hürriyet;
Hakkıdır, Hakk'a tapan, milletimin istiklal!

Mehmet Akif ERSOY

Öğretmenler;
Yeni Nesil Sizin
Eseriniz Olacaktır.

H. Öztürk



GENÇLİĞE HİTABE

Ey Türk gençliği! Birinci vazifen, Türk İstiklalini, Türk cumhuriyetini, ilelebet, muhafaza ve müdafaa etmektir.

Mevcudiyetinin ve istikbalinin yegane temeli budur. Bu temel, senin, en kıymetli hazinedir. İstikbalde dahi, seni, bu hazineden, mahrum etmek isteyecek, dahili ve harici, bedhahların olacaktır. Bir gün, istiklal ve cumhuriyeti müdafaa mecburiyetine düşersen, vazifeye atılmak için, içinde bulunacağın vaziyetin imkan ve şeraitini düşünmeyeceksin! Bu imkan ve şerait, çok namüsaıt bir mahiyette tezahür edebilir. İstiklal ve cumhuriyetine kastedecek düşmanlar, bütün dünyada emsalî görülmemiş bir galibiyetin mümessili olabilirler. Cebren ve hile ile aziz vatanın, bütün kaleleri zapt edilmiş, bütün tersanelerine girilmiş, bütün orduları dağıtılmış ve memleketin her köşesi bilfiil işgal edilmiş olabilir. Bütün bu şeraitten daha elim ve daha vahim olmak üzere, memleketin dahilinde, iktidara sahip olanlar gafflet ve dalalet ve hatta hiyanet içinde bulunabilirler. Hatta bu iktidar sahipleri şahsi menfaatlerini, müstevlerin siyasi emelleriyle tevhit edebilirler. Millet, fakr u zaruret içinde harap ve bitap düşmüş olabilir.

Ey Türk istikbalinin evladı! İşte, bu ahval ve şerait içinde dahi, vazifen; Türk istiklal ve cumhuriyetini kurtarmaktır! Muhtaç olduğun kudret, damarlarındaki asil kanda, mevcuttur!

H. Öztürk



Sunuş

Bu çalışma artık bizim kurumsallaştığımızı, kurumsallaşmak zorunda olduğumuzu ve kurumsallaşmanın önemi için çok önemlidir. Kuruma Bu çalışma artık bizim kurumsallaştığımızı, kurumsallaşmak zorunda olduğumuzu ve kurumsallaşmanın önemi için çok önemlidir. Kuruma yeni gelen müdür, öğretmen veya diğer personeller, kurumun stratejik planını bilirse daha verimli olacak, kurumu tanımış, misyonunu, zayıf ve güçlü yanlarını bilmiş olacaktır. Bütün bunlar kişiye göre yönetim tarzından kurtulup kurumsal hedeflere göre yönetim tarzının oturmasını sağlayacaktır.

Kurumsallaşma, her işin amacı, aracı ve zamanının olduğunun bilinmesi, yani bu işi ben şu araçla şu amaç için şu zamanda şu hedefe ulaşmak için yapmalıyım demektir. Örneğin öğrenme gücü çeken bir öğrenci çeşitli tanıma sorularıyla tanınmalı, bu tanımadaki amacın öğrencinin öğrenmesindeki belli güçlükleri tanımak ve öğrencinin kendisine, ailesine, devletine yararlı bir birey haline getirmek olduğu işin başında belirlenmelidir.

Bizim bu vizyonumuzda belirttiğimiz hususlarda okulumuzun geleceğe dönük ne gibi kazanımlar elde edebileceğini, nelere dikkat etmemiz gerektiğini, neleri devam ettirip, neleri düzeltmemiz gerektiği konusunda bizim 5 yıllık geleceğimizi öngörmek açısından yaptığımız bir çalışmadır. Bu belge neticesinde, umarım devletimize faydalı, milletimize bağlı bireyler yetiştirmeye devam edeceğiz.

Hakan CAN

Okul Müdürü

İçindekiler

SUNUŞ	3
İÇİNDEKİLER	4
BÖLÜM I: GİRİŞ VE PLAN HAZIRLIK SÜRECİ	5
BÖLÜM II: DURUM ANALİZİ	6
OKULUN KISA TANITIMI	6
OKULUN MEVCUT DURUMU: TEMEL İSTATİSTİKLER.....	7
PAYDAŞ ANALİZİ	12
GZFT (GÜÇLÜ, ZAYIF, FIRSAT, TEHDİT) ANALİZİ.....	16
GELİŞİM VE SORUN ALANLARI	24
BÖLÜM III: MİSYON, VİZYON VE TEMEL DEĞERLER	27
MİSYONUMUZ	27
VİZYONUMUZ	27
TEMEL DEĞERLERİMİZ	27
BÖLÜM IV: AMAÇ, HEDEF VE EYLEMLER	28
TEMA I: EĞİTİM VE ÖĞRETİME ERİŞİM.....	28
TEMA II: EĞİTİM VE ÖĞRETİMDE KALİTENİN ARTIRILMASI	31
TEMA III: KURUMSAL KAPASİTE	37
V. BÖLÜM: MALİYETLENDİRME	40
EKLER:	ERROR! BOOKMARK NOT DEFINED.

BÖLÜM I: GİRİŞ ve PLAN HAZIRLIK SÜRECİ

2019-2023 dönemi stratejik plan hazırlanması süreci Üst Kurul ve Stratejik Plan Ekibinin oluşturulması ile başlamıştır. Ekip tarafından oluşturulan çalışma takvimi kapsamında ilk aşamada durum analizi çalışmaları yapılmış ve durum analizi aşamasında paydaşlarımızın plan sürecine aktif katılımını sağlamak üzere paydaş anketi, toplantı ve görüşmeler yapılmıştır.

Durum analizinin ardından geleceğe yönelim bölümüne geçilerek okulumuzun amaç, hedef, gösterge ve eylemleri belirlenmiştir. Çalışmaları yürüten ekip ve kurul bilgileri altta verilmiştir.

STRATEJİK PLAN ÜST KURULU

Üst Kurul Bilgileri		Ekip Bilgileri	
Adı Soyadı	Unvanı	Adı Soyadı	Unvanı
Hakan CAN	Okul Müdürü	Muhammet ÇAĞLAR	Sınıf Öğretmeni
Alpay ENSONER	Müdür Yardımcısı	Süha İYİÇALIŞKAN	Sınıf Öğretmeni
Sonnur AKKOCA	İngilizce Öğretmeni	Metin YANIK	Matematik Öğretmeni
Erol AKGÜN	Okul Aile Birliği Baş.	İbrahim ARAS	Din Kül.ve Ah. Bil. Öğrt.

BÖLÜM II: DURUM ANALİZİ

Durum analizi bölümünde okulumuzun mevcut durumu ortaya konularak neredeyiz sorusuna yanıt bulunmaya çalışılmıştır.

Bu kapsamda okulumuzun kısa tanıtımı, okul künyesi ve temel istatistikleri, paydaş analizi ve görüşleri ile okulumuzun Güçlü Zayıf Fırsat ve Tehditlerinin (GZFT) ele alındığı analize yer verilmiştir.

Okulun Kısa Tanıtımı * Okulumuz 1947 yılında hazineye ait eski binada ilkokul olarak eğitim öğretime açılmıştır. 1987 yılından itibaren şimdiki mevcut binasında eğitim öğretimini sürdürmeye başlamıştır. 1997 yılına kadar 5 sınıflı müstakil bir okul iken, bu tarihten sonra ilköğretim okulu olmuş tur.2004-2005 eğitim öğretim yılında 8 yıllık eğitim öğretimin yapıldığı müstakil bir okul olmuştur.2012-2013 Eğitim-Öğretim yılından itibaren ise İlkokul ve Ortaokul olarak eğitim-öğretime devam etmektedir.



Okulun Mevcut Durumu: Temel İstatistikler

Okul Künyesi

Okulumuzun temel girdilerine ilişkin bilgiler altta yer alan okul künyesine ilişkin tabloda yer almaktadır.

Temel Bilgiler Tablosu- Okul Künyesi

İli:KÜTAHYA		İlçesi: Tavşanlı			
Adres:	Beyköy Mahallesi No: 2	Coğrafi Konum (link)*:	https://tinyurl.com/y39j5fex		
Telefon Numarası:	0274 6522003	Faks Numarası:			
e- Posta Adresi:	711481@meb.k12.tr - 711490@meb.k12.tr	Web sayfası adresi:	http://tavsanlibeykoyilkokulu.meb.k12.tr/		
Kurum Kodu:	711481 - 711490	Öğretim Şekli:	Tam gün		
Okulun Hizmete Giriş Tarihi : 1987		Toplam Çalışan Sayısı	14		
Öğrenci Sayısı:	Kız	63	Öğretmen Sayısı	Kadın	4
	Erkek	63		Erkek	7
	Toplam	126		Toplam	11
Derslik Başına Düşen Öğrenci Sayısı		14	Şube Başına Düşen Öğrenci Sayısı		14
Öğretmen Başına Düşen Öğrenci Sayısı		12	Şube Başına 30'dan Fazla Öğrencisi Olan Şube Sayısı		0
Öğrenci Başına Düşen Toplam Gider Miktarı*		150	Öğretmenlerin Kurumdaki Ortalama Görev Süresi		5 yıl

Çalışan Bilgileri

Okulumuzun çalışanlarına ilişkin bilgiler altta yer alan tabloda belirtilmiştir.

Çalışan Bilgileri Tablosu

Unvan*	Erkek	Kadın	Toplam
Okul Müdürü ve Müdür Yardımcısı	2		2
Sınıf Öğretmeni	2	3	5
Branş Öğretmeni	5	1	6
Rehber Öğretmen	-----	-----	-----
İdari Personel	-----	-----	-----
Yardımcı Personel	1	1	2
Güvenlik Personeli			
Toplam Çalışan Sayıları	10	5	15

Okulumuz Bina ve Alanları

Okulumuzun binası ile açık ve kapalı alanlarına ilişkin temel bilgiler altta yer almaktadır.

Okul Yerleşkesine İlişkin Bilgiler

Okul Bölümleri *		Özel Alanlar	Var	Yok
Okul Kat Sayısı	Z+1	Çok Amaçlı Salon		Yok
Derslik Sayısı	9	Çok Amaçlı Saha		Yok
Derslik Alanları (m2)	30	Kütüphane		Yok
Kullanılan Derslik Sayısı	9	Fen Laboratuvarı		Yok
Şube Sayısı	9	Bilgisayar Laboratuvarı		Yok
İdari Odaların Alanı (m2)	15	İş Atölyesi		Yok
Öğretmenler Odası (m2)	25	Beceri Atölyesi		Yok
Okul Oturum Alanı (m2)	325	Pansiyon		Yok
Okul Bahçesi (Açık Alan)(m2)	3090	-----	----- -	-----
Okul Kapalı Alan (m2)	325	-----	----- -	-----
Sanatsal, bilimsel ve sportif amaçlı toplam alan (m ²)	200	-----	----- -	-----
Kantin (m2)	Yok	-----	----- -	----- -
Tuvalet Sayısı	8	-----	----- -	----- -

Sınıf ve Öğrenci Bilgileri

Okulumuzda yer alan sınıfların öğrenci sayıları alttaki tabloda verilmiştir.

SINIFI	Kız	Erkek	Toplam	SINIFI	Kız	Erkek	Toplam
Anasınıfı	6	6	12	2/A	3	9	12
1/A	9	8	17	3/A	3	13	16
4/A	7	7	14	5/A	6	3	9
6/A	10	5	15	7/A	7	6	13
8/A	13	6	19	-----	-----	-----	-----

Donanım ve Teknolojik Kaynaklarımız

Teknolojik kaynaklar başta olmak üzere okulumuzda bulunan çalışır durumdaki donanım malzemesine ilişkin bilgiye alttaki tabloda yer verilmiştir.

Teknolojik Kaynaklar Tablosu

Akıllı Tahta Sayısı	9	TV Sayısı	1
Masaüstü Bilgisayar Sayısı	4	Yazıcı Sayısı	1
Taşınabilir Bilgisayar Sayısı	2	Fotokopi Makinası Sayısı	2
Projeksiyon Sayısı	5	İnternet Bağlantı Hızı	50 MPBS

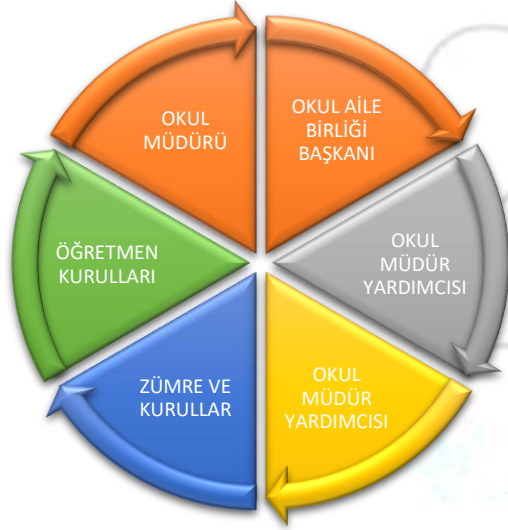
Gelir ve Gider Bilgisi

Okulumuzun genel bütçe ödenekleri, okul aile birliği gelirleri ve diğer katkılarda dâhil olmak üzere gelir ve giderlerine ilişkin son iki yıl gerçekleşme bilgileri alttaki tabloda verilmiştir.

Bütçe / Yıl	2016	2017	2018
Gelir Miktarı	1000	1300	1500
Gider Miktarı	1000	1300	1500
Toplam	1000	1300	1500

PAYDAŞ ANALİZİ

Kurumumuzun temel paydaşları öğrenci, veli ve öğretmen olmakla birlikte eğitimin dışsal etkisi nedeniyle okul çevresinde etkileşim içinde olunan geniş bir paydaş kitlesi bulunmaktadır. Paydaşlarımızın görüşleri anket, toplantı, dilek ve istek kutuları, elektronik ortamda iletilen önerilerde dâhil olmak üzere çeşitli yöntemlerle sürekli olarak alınmaktadır.



Paydaş anketlerine ilişkin ortaya çıkan temel sonuçlara altta yer verilmiştir :

Öğrenci Anketi Sonuçları: 62 öğrenci katılmıştır

Sıra No	MADDELER	KATILMA DERECESESİ				
		Katılıyorum	Kesinlikle Katılıyorum	Kararsızım	Kısmen Katılıyorum	Katılmıyorum
1	Öğretmenlerimle ihtiyaç duyduğumda rahatlıkla görüşebilirim.	44	6	10	1	1
2	Okul müdürü ile ihtiyaç duyduğumda rahatlıkla konuşabiliyorum.	40	5	10	5	2
3	Okulun rehberlik servisinden yeterince yararlanabiliyorum.	10	5	30	10	7
4	Okula ilettiğimiz öneri ve isteklerimiz dikkate alınır.	42	6	10	1	3
5	Okulda kendimi güvende hissediyorum.	54	6	2	0	0
6	Okulda öğrencilerle ilgili alınan kararlarda bizlerin görüşleri alınır.	38	12	5	5	2

7	Öğretmenler yeniliğe açık olarak derslerin işlenişinde çeşitli yöntemler kullanmaktadır.	53	7	1	1	0
8	Derslerde konuya göre uygun araç gereçler kullanılmaktadır.	44	10	8	0	0
9	Teneffüslerde ihtiyaçlarımı giderebiliyorum.	58	1	1	1	1
10	Okulun içi ve dışı temizdir.	51	7	2	1	1
11	Okulun binası ve diğer fiziki mekânlar yeterlidir.	54	6	2	0	0
12	Okul kantininde satılan malzemeler sağlıklı ve güvenlidir.	52	8	1	1	0
13	Okulumuzda yeterli miktarda sanatsal ve kültürel faaliyetler düzenlenmektedir.	30	7	13	7	5

Okulumuzun Olumlu (başarılı) ve Olumsuz (başarısız) Yönlerine İlişkin Görüşler:

	Olumlu (Başarılı) yönlerimiz	Olumsuz (başarısız) yönlerimiz
1	Öğretmenlerimiz güzel ders anlatır.	kötü söz söyleyen , kavga eden , yaramaz öğrenciler.
2	Bahçemiz büyük,etkinlikler yeterli.futbol ,basketbol ,voleybol sahamız var.	Öğrencilerdeki davranış problemleri.
3	Sınıflar temiz.	Öğrencilerin temiz olmaması yerleri kirletmesi.
4	Okulumuz güzel ve temizdir. Evimize yakın.	Spor malzemelerinin azlığı.
5	Öğretmenlerimiz bize iyi davranır.anlamadığımız konularda yardım eder.	Fen laboratuvarının olmaması. Kütüphanenin olmaması

Öğretmen Anketi Sonuçları: 10 öğretmen katılmıştır.

Sıra No	MADDELER	KATILMA DERECEŚİ				
		Katılıyorum	Kesinlikle Katılıyorum	Kararsızım	Katılıyorum	Kismen Katılıyorum
1	Okulumuzda alınan kararlar, çalışanların katılımıyla alınır.	6	2	2	0	0
2	Kurumdaki tüm duyurular çalışanlara zamanında iletilir.	9	1	0	0	0
3	Her türlü ödüllendirmede adil olma, tarafsızlık ve objektiflik esastır.	9	1	0	0	0
4	Kendimi, okulun değerli bir üyesi olarak görürüm.	8	2	0	0	0
5	Çalıştığım okul bana kendimi geliştirme imkânı tanımaktadır.	6	2	2	0	0
6	Okul, teknik araç ve gereç yönünden yeterli donanıma sahiptir.	5	2	1	1	1

7	Okulda çalışanlara yönelik sosyal ve kültürel faaliyetler düzenlenir.	6	2	2	0	0
8	Okulda öğretmenler arasında ayırım yapılmamaktadır.	8	1	1	0	0
9	Okulumuzda yerelde ve toplum üzerinde olumlu etki bırakacak çalışmalar yapmaktadır.	6	1	1	1	1
10	Yöneticilerimiz, yaratıcı ve yenilikçi düşüncelerin üretilmesini teşvik etmektedir.	8	2	0	0	0
11	Yöneticiler, okulun vizyonunu, stratejilerini, iyileştirmeye açık alanlarını vs. çalışanlarla paylaşır.	6	2	2	0	0
12	Okulumuzda sadece öğretmenlerin kullanımına tahsis edilmiş yerler yeterlidir.	4	4	2	0	0
13	Alanıma ilişkin yenilik ve gelişmeleri takip eder ve kendimi güncellerim.	8	1	1	0	0

Okulumuzun Olumlu (başarılı) ve Olumsuz (başarısız) Yönlerine İlişkin Görüşleriniz.

	Olumlu (Başarılı) yönlerimiz	Olumsuz (başarısız) yönlerimiz
1	Okulumuzda TÜBİTAK projeleri ve diğer projelere katılım sağlanır.	Öğrenci profilinin yeterli düzeyde başarılı olamaması.
2	Okul kadrosu yetenekli ve başarıyı arttıracak öğretmenlerden oluşmaktadır.	Velilerin akademik olarak ilgisiz olması.
3	Çalışanlar arasında takım çalışması ve sorumluluk	Öğrenci davranışlarını değiştirmeye yönelik yapılan faaliyetlerin

Veli Anketi Sonuçları: 26 veli tarafından cevaplanmıştır.

Sıra No	MADDELER	KATILMA DERECEŚİ				
		Katılıyorum	Kesinlikle Katılıyorum	Kararsızım	Kısmen Katılıyorum	Katılmıyorum
1	İhtiyaç duyduğumda okul çalışanlarıyla rahatlıkla görüşebiliyorum.	13	4	1	4	4
2	Bizi ilgilendiren okul duyurularını zamanında öğreniyorum.	14	6	1	3	2
3	Öğrencimle ilgili konularda okulda rehberlik hizmeti alabiliyorum.	12	8	0	3	3
4	Okula ilettiğim istek ve şikâyetlerim dikkate alınıyor.	12	6	2	5	1

5	Öğretmenler yeniliğe açık olarak derslerin işlenişinde çeşitli yöntemler kullanmaktadır.	18	2	2	3	1
6	Okulda yabancı kişilere karşı güvenlik önlemleri alınmaktadır.	21	0	2	1	2
7	Okulda bizleri ilgilendiren kararlarda görüşlerimiz dikkate alınır.	14	7	0	3	2
8	E-Okul Veli Bilgilendirme Sistemi ile okulun internet sayfasını düzenli olarak takip ediyorum.	15	4	0	1	6
9	Çocuğumun okulunu sevdiğini ve öğretmenleriyle iyi anlaşmışımı düşünüyorum.	17	3	5	1	0
10	Okul, teknik araç ve gereç yönünden yeterli donanıma sahiptir.	9	9	3	4	1
11	Okul her zaman temiz ve bakımlıdır.	10	6	2	4	4
12	Okulun binası ve diğer fiziki mekânlar yeterlidir.	13	7	2	3	1
13	Okulumuzda yeterli miktarda sanatsal ve kültürel faaliyetler düzenlenmektedir.	8	8	1	5	4

Okulumuzun Olumlu (başarılı) ve Olumsuz (başarısız) Yönlerine İlişkin Görüşleriniz.

	Olumlu (Başarılı) yönlerimiz	Olumsuz (başarısız) yönlerimiz
1	Öğretmenler öğrencilere karşı sevgi dolu ve ilgililer.	Kütüphane olmaması
2	Sınıflar büyük ve yeterli .okul temiz ve bakımlı.	Spor salonu olmaması.
3	Okulumuz güzel, yeterli alana sahip.	Kantinde simit satılmıyor
4	Öğretmenlerin hepsi güzel ders anlatıyor, gereken tüm sınıflar var.	Okuldaki etkinlik sayısı fazla
5	Kantindeki yiyecekler sağlıklı.	Özellikle 7. Ve 8. Sınıf öğrencilerinden bazıları olumsuz örnek oluşturan davranışlara sahip.
6	Evimize yakın. Öğretmenler anlayışlı.	-----
7	Çok iyi öğretmenlere sahibiz.	-----

GZFT (Güçlü, Zayıf, Fırsat, Tehdit) Analizi *

Okulumuzun temel istatistiklerinde verilen okul künyesi, çalışan bilgileri, bina bilgileri, teknolojik kaynak bilgileri ve gelir gider bilgileri ile paydaş anketleri sonucunda ortaya çıkan sorun ve gelişime açık alanlar iç ve dış faktör olarak değerlendirilerek GZFT tablosunda belirtilmiştir. Dolayısıyla olguyu belirten istatistikler ile algıyı ölçen anketlerden çıkan sonuçlar tek bir analizde birleştirilmiştir.

Kurumun güçlü ve zayıf yönleri donanım, malzeme, çalışan, iş yapma becerisi, kurumsal iletişim gibi çok çeşitli alanlarda kendisinden kaynaklı olan güçlülükleri ve zayıflıkları ifade etmektedir ve ayırında temel olarak okul müdürü/müdürlüğü kapsamından bakılarak iç faktör ve dış faktör ayrımı yapılmıştır.

İçsel Faktörler *

Güçlü Yönler

Öğrenciler	Disiplin ve devamsızlık probleminin asgari seviyelerde olması,
Çalışanlar	Deneyimli ve seçkin bir eğitim kadrosuna sahip olmamız,
Veliler	Veliler okul ile ilişkilerini yıl boyu sürdürmekte
Bina ve Yerleşke	Okul binasının bakımlı olması. Mantolama olması
Donanım	Her sınıfta akıllı tahta olması,
Bütçe	Yok
Yönetim Süreçleri	Liderlik davranışlarını sergileyebilen yönetici ve çalışanların bulunması
İletişim Süreçleri	Kurum çalışanları arasında sağlıklı bir iletişimin olması

Zayıf Yönler

Öğrenciler	Okuma alışkanlığının az olması
Çalışanlar	yok
Veliler	Velilerin eğitim seviyesinin düşüklüğü
Bina ve Yerleşke	Sportif faaliyetler için kapalı spor salonunun olmayışı kütüphane rehberlik odası gibi alanların bina yetersizliğinden dolayı açılmaması.
Donanım	Fen laboratuvarının ve Kütüphanemizin olmayışı
Bütçe	Okulumuza ait bir bütçe bulunmamaktadır.
Yönetim Süreçleri	yok
İletişim Süreçleri	Bazı velilerimiz eğitim öğretim sürecine dâhil olmadığı için bu velilerimizle iletişim konusunda sorunlar oluşmaktadır.

Dışsal Faktörler

Fırsatlar

Politik	Bakanlığın Okul Öncesi Eğitime önem vermesi ve yaygınlaştırması
Ekonomik	Hayırseverlerin varlığı
Sosyolojik	Hizmet alanların beklenti ve görüşlerinin dikkate alınması
Teknolojik	Fatih projesi kapsamında tüm sınıfların akıllı tahtalarla donatılmış olması
Mevzuat-Yasal	yok
Ekolojik	Doğal çevrenin ormanlık ve yeşillik olması

Tehditler

Politik	Globalleşme ile birlikte gelişmiş ülke ve yüksek teknolojiye sahip kurumlarla yaşanan rekabetin olumsuz etkilerinin eğitim ve öğretime yansımaları. Ödenek yetersizliği.
Ekonomik	Bazı velilerin ekonomik durumunun düşük oluşu
Sosyolojik	Parçalanmış ve problemlili aileler
Teknolojik	Medyanın eğitici görevini yerine getirmemesi
Mevzuat-Yasal	yok
Ekolojik	Gelişen sanayiden kaynaklanan atığın çevreye olumsuz yansımaları. Yeni nesillerde çevre bilincine karşı duyarlılık olması

Gelişim ve Sorun Alanları

Gelişim ve sorun alanları analizi ile GZFT analizi sonucunda ortaya çıkan sonuçların planın geleceğe yönelim bölümü ile ilişkilendirilmesi ve buradan hareketle hedef, gösterge ve eylemlerin belirlenmesi sağlanmaktadır.

Gelişim ve sorun alanları ayrımında eğitim ve öğretim faaliyetlerine ilişkin üç temel tema olan Eğitime Erişim, Eğitimde Kalite ve Kurumsal Kapasite kullanılmıştır. Eğitime erişim, öğrencinin eğitim faaliyetine erişmesi ve tamamlamasına ilişkin süreçleri; Eğitimde kalite, öğrencinin akademik başarısı, sosyal ve bilişsel gelişimi ve istihdamı da dâhil olmak üzere eğitim ve öğretim sürecinin hayata hazırlama evresini; Kurumsal kapasite ise kurumsal yapı, kurum kültürü, donanım, bina gibi eğitim ve öğretim sürecine destek mahiyetinde olan kapasiteyi belirtmektedir.

Eğitime Erişim	Eğitimde Kalite	Kurumsal Kapasite
Okullaşma Oranı	Akademik Başarı	Kurumsal İletişim
Okula Devam/ Devamsızlık	Sosyal, Kültürel ve Fiziksel Gelişim	Kurumsal Yönetim
Okula Uyum, Oryantasyon	Sınıf Tekrarı	Bina ve Yerleşke
Özel Eğitime İhtiyaç Duyan Bireyler	İstihdam Edilebilirlik ve Yönlendirme	Donanım
Yabancı Öğrenciler	Öğretim Yöntemleri	Temizlik, Hijyen
Hayat boyu Öğrenme	Ders araç gereçleri	İş Güvenliği, Okul Güvenliği
		Taşıma ve servis

Gelişim ve sorun alanlarına ilişkin GZFT analizinden yola çıkılarak saptamalar yapılırken yukarıdaki tabloda yer alan ayrımında belirtilen temel sorun alanlarına dikkat edilmesi gerekmektedir.

Gelişim ve Sorun Alanlarımız

1.TEMA: EĞİTİM VE ÖĞRETİME ERİŞİM	
1	Ulaşım açısından uygun yerde olması
2	Ekonomik dezavantajlı bulunan öğrenciler
3	Devamsızlık oranlarının azaltılması
4	Okula uyum çalışmaları
5	Okulumuzun eğitim ve öğretim faaliyetlerini dengeli yürütmesi

2.TEMA: EĞİTİM VE ÖĞRETİMDE KALİTE	
1	Öğrencilerimizin akademik başarılarını artırmak
2	Farklı öğrenme düzeylerine göre başarı algımızı geliştirerek bütün öğrencilerin öğrenebileceği bilincine sahip olmak
3	Öğrencilerimize bağımsız birer kişilik kazandırmak
4	Hayat boyu öğrenmeye katılımın artırılması
5	Etkili bilgi teknolojileri kullanımı
6	Özel yetenekli bireylerin eğitimi
7	Yabancı dil öğretiminde yaşanan sıkıntılar
8	Öğrencilerin hazır bulunuşluluk düzeyleri

3.TEMA: KURUMSAL KAPASİTE	
1	Okulun fiziki koşullarını geliştirip donanım ,araç gereç ve teknolojik eksikliklerini gidererek eğitim öğretimin kalitesini arttırmak
2	İnsan kaynaklarını geliştirmeye yönelik çalışmalar yapmak
3	Hizmet içi eğitim faaliyetleri
4	Destek personelinin verimli kullanımı
5	Kamu hizmet standartlarının geliştirilmesi
6	Sivil toplum kuruluşları ile ilişkilerin geliştirilmesi
7	Personelin teknolojik okuryazarlık düzeyinin artırılması

BÖLÜM III: MİSYON, VİZYON VE TEMEL DEĞERLER

Okul Müdürlüğümüzün Misyon, vizyon, temel ilke ve değerlerinin oluşturulması kapsamında öğretmenlerimiz, öğrencilerimiz, velilerimiz, çalışanlarımız ve diğer paydaşlarımızdan alınan görüşler, sonucunda stratejik plan hazırlama ekibi tarafından oluşturulan Misyon, Vizyon, Temel Değerler; Okulumuz üst kurulana sunulmuş ve üst kurul tarafından onaylanmıştır.

MİSYONUMUZ

Yeniliklere açık, sürekli kendini geliştiren genç öğretmen kadrosuyla, öğrenci merkezli eğitim veren, teknolojiyi kullanan, velilerin ihtiyaç duydukları her an okul idaresi ve öğretmenlerine ulaşip rehberlik hizmetlerini alabildikleri, öğrencilerinin başarılarını ön planda tutup, kaliteden ödün vermeyen çağdaş bir eğitim kurumuyuz.

VİZYONUMUZ

Akademik, sosyal, kültürel ve sportif başarıları her kesim tarafından kabul edilmiş, ilçemizde tercih edilen bir okul olmaktır

TEMEL DEĞERLERİMİZ

1. İnsan Hakları ve Demokrasinin Evrensel Değerleri
2. Saygınlık
3. Tarafsızlık, Güvenilirlik ve Adalet
4. Katılımcılık
5. Şeffaflık ve Hesap Verebilirlik

BÖLÜM IV: AMAÇ, HEDEF VE EYLEMLER

TEMA I: EĞİTİM VE ÖĞRETİME ERİŞİMİN ARTIRILMASI

Eğitim ve öğretime erişim okullaşma ve okul terki, devam ve devamsızlık, okula uyum ve oryantasyon, özel eğitime ihtiyaç duyan bireylerin eğitime erişimi, yabancı öğrencilerin eğitime erişimi ve hayat boyu öğrenme kapsamında yürütülen faaliyetlerin ele alındığı temadır.

Stratejik Amaç 1:

Kayıt bölgemizde yer alan çocukların okullaşma oranlarını artıran, öğrencilerin uyum ve devamsızlık sorunlarını gideren etkin bir yönetim yapısı kurulacaktır. ***

Stratejik Hedef 1.1. Kayıt bölgemizde yer alan çocukların okullaşma oranları artırılacak ve öğrencilerin uyum ve devamsızlık sorunları da giderilecektir.

Performans Göstergeleri

No	PERFORMANS GÖSTERGESİ	Mevcut	HEDEF				
		2018	2019	2020	2021	2022	2023
PG 1.1.1	Kayıt bölgesindeki öğrencilerden okula kayıt yaptırılanların oranı (%)	%100	%100	%100	%100	%100	%100

PG 1.1.2	İlkokul birinci sınıf öğrencilerinden en az bir yıl okul öncesi eğitim almış olanların oranı (%)		%100	%100	%100	%100	%100	%100
PG 1.1.3	Okula yeni başlayan öğrencilerden oryantasyon eğitimine katılanların oranı (%)		%100	%100	%100	%100	%100	%100
PG 1.1.4	Bir eğitim ve öğretim döneminde 20 gün ve üzeri devamsızlık yapan öğrenci oranı (%)	1.Sınıf	%0	%0	%0	%0	%0	%0
		2.Sınıf	%0	%0	%0	%0	%0	%0
		3.Sınıf	%0	%0	%0	%0	%0	%0
		4.Sınıf	%0	%0	%0	%0	%0	%0
		5.Sınıf	%8	%0	%0	%0	%0	%0
		6.Sınıf	%0	%0	%0	%0	%0	%0
		7.Sınıf	%0	%0	%0	%0	%0	%0
		8.Sınıf	%0	%0	%0	%0	%0	%0
PG 1.1.5	Bir eğitim ve öğretim döneminde 20 gün ve üzeri devamsızlık yapan yabancı öğrenci oranı (%)	1.Sınıf	%0	%0	%0	%0	%0	%0
		2.Sınıf	%0	%0	%0	%0	%0	%0
		3.Sınıf	%0	%0	%0	%0	%0	%0
		4.Sınıf	%0	%0	%0	%0	%0	%0
		5.Sınıf	%0	%0	%0	%0	%0	%0
		6.Sınıf	%0	%0	%0	%0	%0	%0
		7.Sınıf	%0	%0	%0	%0	%0	%0

		8.Sınıf	%0	%0	%0	%0	%0	%0
PG 1.1.6	Okulun özel eğitime ihtiyaç duyan bireylerin kullanımına uygunluğu (0-1)	Asansör	0	0	0	0	0	0
		Rampa	0	0	0	1	1	1
		Engelli WC	0	0	0	1	1	1
		Yürüme Şeridi	0	0	0	1	1	1
PG 1.1.7	Dezavantajlı öğrenciler	Anne/baba ayrılmış öğrenci sayısı	3	2	2	2	2	1
		Anne/baba vefat etmiş öğrenci sayısı	0	0	0	0	0	0
		1.Derece Şehit yakını olan öğrenci sayısı	0	0	0	0	0	0
PG 1.1.8	Kaynaştırma eğitimi alan öğrenci sayısı	0	0	0	0	0	0	
PG 1.1.9	Evde eğitim alan öğrenci sayısı	0	0	0	0	0	0	

Eylemler

No	Eylem İfadesi	Eylem Sorumlusu	Eylem Tarihi
1.1.1	Kayıt çağına gelen öğrencilerin anne babalarıyla yüz yüze görüşülecek.	Okul idaresi	1 Eylül-20 Eylül
1.1.2	Kayıt çağına gelen öğrencilerin anne babalarıyla yüz yüze görüşülecek.	Müdür Yardımcısı	1 Eylül -20 Eylül
1.1.3	Kayıt çağına gelen öğrencilerin anne babalarıyla yüz yüze görüşülecek.	Müdür Yardımcısı	9-13 Eylül 2019
1.1.4	Okula devamsızlığın öğrencinin eğitimi konusundaki zararları konulu seminer verilmesi	Müdür Yardımcısı	Eğitim- öğretim yılı başında
1.1.5	Okula devamsızlığın öğrencinin eğitimi konusundaki zararları konulu seminer verilmesi	Okul İdaresi	Eğitim- öğretim yılı başında
1.1.6	Okulun özel eğitime ihtiyaç duyan bireylerin kullanımına uygunluğu	Okul İdaresi	Yıl boyunca

No	Eylem İfadesi	Eylem Sorumlusu	Eylem Tarihi
1.1.7	Dezavantajlı öğrencilerin azaltılması	Okul İdaresi	Eğitim- öğretim yılı başında
1.1.8	Kaynaştırma eğitimi alan öğrenci sayısının azaltılması	Okul İdaresi	Eğitim- öğretim yılı başında
1.1.9	Evde eğitim alan öğrenci sayısının azaltılması	Okul İdaresi	Eğitim- öğretim yılı başında

TEMA II: EĞİTİM VE ÖĞRETİMDE KALİTENİN ARTIRILMASI

Eğitim ve öğretimde kalitenin artırılması başlığı esas olarak eğitim ve öğretim faaliyetinin hayata hazırlama işlevinde yapılacak çalışmaları kapsamaktadır.

Bu tema altında akademik başarı, sınav kaygıları, sınıfta kalma, ders başarıları ve kazanımları, disiplin sorunları, öğrencilerin bilimsel, sanatsal, kültürel ve sportif faaliyetleri ile istihdam ve meslek edindirmeye yönelik rehberlik ve diğer mesleki faaliyetler yer almaktadır.

Stratejik Amaç 2:

Öğrencilerimizin gelişmiş dünyaya uyum sağlayacak şekilde donanımlı bireyler olabilmesi için eğitim ve öğretimde kalite artırılabacaktır.

Stratejik Hedef 2.1. Öğrenme kazanımlarını takip eden ve velileri de sürece dâhil eden bir yönetim anlayışı ile öğrencilerimizin akademik başarıları ve sosyal faaliyetlere etkin katılımı artırılabacaktır.

Performans Göstergeleri

No	PERFORMANS GÖSTERGESİ	Mevcut	HEDEF					
		2018	2019	2020	2021	2022	2023	
PG 2.1.1	Okulda öğrenci gelişimine yönelik yapılan faaliyet sayısı (Hijyen, sağlıklı beslenme, trafik eğitimi vb.)	3	4	5	6	7	8	
PG 2.1.2	4. Sınıf öğrencilerinden takdir belgesi alanların oranı	%57	%59	%60	%62	%65	%67	
PG 2.1.3	4.Sınıf öğrencilerinden teşekkür belgesi alanların oranı	%43	%41	%40	%38	%35	%33	
PG 2.1.4	Kütüphanede öğrenci başına düşen kitap sayısı	2	3	3	4	4	5	
PG 2.1.5	Kütüphaneden faydalanan öğrenci oranı	76	80	85	90	95	100	
PG 2.1.6	Öğrenci başına okunan kitap sayısı	6	8	10	12	14	15	
PG 2.1.7	Sosyal, kültürel faaliyetlere katılan öğrenci oranı	Edebi (kompozisyon, şiir, tiyatro)	5	6	8	10	12	13
		Sportif	0	2	3	7	9	10
		Sanatsal (müzik, resim vb.)	2	4	5	8	9	12
		Bilimsel	20	25	30	38	40	50
		Değerler Eğitimi	24	32	36	37	39	43
		Diğer (gezi, fuar, sergi vb.)	48	50	60	65	70	74
PG 2.1.8	Veli toplantılarına katılan veli oranı	1.sınıf	10	11	12	13	14	15
		2.sınıf	8	9	10	11	12	13
		3.sınıf	11	12	13	14	15	16

		4.sınıf	10	11	12	13	14	15
		5.sınıf	6	7	9	10	11	12
		6.sınıf	9	10	11	12	13	14
		7.sınıf	6	7	8	10	12	13
		8.sınıf	11	12	13	14	15	16
PG 2.1.9	Diğer kurumlarla yapılan iş birliği sayısı (Üniversite, STK, Devlet Kurumları vb.)		1	1	2	2	3	3
PG 2.1.10	Yıl boyunca yapılan proje sayısı (Ulusal Ajans, ZEKA vb.)		0	1	1	2	2	3
PG 2.1.11	Yıl boyunca yapılan seminer, konferans, panel vb. etkinlik sayısı		4	5	6	7	8	9
PG 2.1.12	Mahalli spor kulüplerinden yararlanan öğrenci oranı		%5	%7	%8	%9	%10	%15
PG 2.1.13	Ders Dışı Eğitim Faaliyetleri kapsamında açılan kurs sayısı		1	2	2	3	3	3
PG 2.1.14	Ders Dışı Eğitim Faaliyetleri kapsamında açılan kurslara katılan öğrenci oranı %		%10	%12	%15	%18	%20	%25
PG 2.1.15	Öğrencilerin yabancı dil dersi yıl sonu başarı puanı ortalaması		84	85	86	87	88	89
PG 2.1.16	İYEP kapsamında açılan kurs sayısı		1	1	1	1	1	1
PG 2.1.17	İYEP kapsamında eğitim alan öğrenci oranı		6.25	6	5	5	5	5

Eylemler

No	Eylem İfadesi	Eylem Sorumlusu	Eylem Tarihi
2.1.1	Öğrencilere sağlıklı beslenme ve alışkanlığını kazandırma semineri verilmesi. Hijyen semineri verilmesi.	Okul idaresi , öğretmenler	Ekim ayı ilk haftası

No	Eylem İfadesi	Eylem Sorumlusu	Eylem Tarihi
2.1.2	Okulumuzun akademik başarısı oranını plan dönemi sonuna kadar % 10 arttırmak	Okul idaresi , öğretmenler	Eğitim - Öğretim yılı süresince
2.1.3	Okulumuzun akademik başarısı oranını plan dönemi sonuna kadar % 10 arttırmak	Okul idaresi , öğretmenler	Eğitim -Öğretim yılı süresince
2.1.4	Sınıf kitaplıklarındaki kitap sayısını arttırmak	Okul idaresi , öğretmenler	Eğitim -Öğretim yılı süresince
2.1.5	Kitap okumanın eğitim hayatındaki etkileri konulu seminer verilmesi.	Okul idaresi , öğretmenler	Ekim ayı 2. haftası
2.1.6	Öğrenci başına okunan kitap sayısı	Okul idaresi , öğretmenler	
2.1.7	Sosyal, kültürel faaliyetlere katılan öğrenci oranı	Okul idaresi , öğretmenler	Eğitim -Öğretim yılı süresince
2.1.8	Veli toplantılarına katılan veli oranı	Okul idaresi , öğretmenler	Eğitim -Öğretim yılı süresince
2.1.9	Diğer kurumlarla yapılan iş birliği sayısı (Üniversite, STK, Devlet Kurumları vb.)	Okul idaresi , öğretmenler	Eğitim -Öğretim yılı süresince
2.1.10	Yıl boyunca yapılan proje sayısı (Ulusal Ajans, ZEKA vb.)	Okul idaresi , öğretmenler	Eğitim -Öğretim yılı süresince

No	Eylem İfadesi	Eylem Sorumlusu	Eylem Tarihi
2.1.11	Yıl boyunca yapılan seminer, konferans, panel vb. etkinlik sayısı	Okul idaresi , öğretmenler	Eğitim -Öğretim yılı süresince
2.1.12	Mahalli spor kulüplerinden yararlanan öğrenci oranı	Okul idaresi , öğretmenler	Eğitim -Öğretim yılı süresince
2.1.13	Ders Dışı Eğitim Faaliyetleri kapsamında açılan kurs sayısı	Okul idaresi , öğretmenler	Eğitim -Öğretim yılı süresince
2.1.14	Ders Dışı Eğitim Faaliyetleri kapsamında açılan kurslara katılan öğrenci oranı %	Okul idaresi , öğretmenler	Eğitim -Öğretim yılı süresince
2.1.15	Öğrencilerin yabancı dil dersi yıl sonu başarı puanı ortalaması	Okul idaresi , öğretmenler	Eğitim -Öğretim yılı süresince
2.1.16	İYEP kapsamında açılan kurs sayısı	Okul idaresi , öğretmenler	Eğitim -Öğretim yılı süresince
2.1.17	İYEP kapsamında eğitim alan öğrenci oranı	Okul idaresi , öğretmenler	Eğitim -Öğretim yılı süresince

Stratejik Hedef 2.2. Etkin bir rehberlik anlayışıyla, öğrencilerimizi ilgi ve becerileriyle orantılı bir şekilde üst öğrenime veya istihdama hazır hale getiren daha kaliteli bir kurum yapısına geçilecektir.

Performans Göstergeleri

No	PERFORMANS GÖSTERGESİ	Mevcut	HEDEF				
		2018	2019	2020	2021	2022	2023
PG 2.2.1	Rehberlik servisinden bireysel olarak yararlanan öğrenci oranı	1	1	1	1	1	1
PG 2.2.2	Eğitim-öğretim faaliyetlerinin korkudan, şiddetten ve endişeden arındırılması için gerçekleştirilen rehberlik faaliyeti sayısı	1	2	2	3	3	3
PG 2.2.3	Velilere yönelik yapılan eğitsel rehberlik sayısı	2	3	3	4	4	5

Eylemler

No	Eylem İfadesi	Eylem Sorumlusu	Eylem Tarihi
2.2.1	Rehberlik ihtiyacı olan öğrencilerin rehberlik servisine yönlendirilmesi	Okul idaresi , öğretmenler	Eğitim -Öğretim yılı süresince

No	Eylem İfadesi	Eylem Sorumlusu	Eylem Tarihi
2.2.2	Okulda şiddetin önlenmesi semineri	Okul idaresi , öğretmenler	Ekim ayı 3. haftası
2.2.3	Velilere çocuk eğitimi semineri	Okul idaresi , öğretmenler	Ekim ayı 3. haftası
2.2.4	Velilere hijyen eğitimi semineri	Okul idaresi , öğretmenler	Ekim ayı 4. haftası
2.2.5	Velilere aile içi şiddet ve taciz semineri	Okul idaresi , öğretmenler	Ekim ayı 4. haftası

TEMA III: KURUMSAL KAPASİTE

Stratejik Amaç 3:

Eğitim ve öğretim faaliyetlerinin daha nitelikli olarak verilebilmesi için okulumuzun kurumsal kapasitesi güçlendirilecektir.

Stratejik Hedef 3.1. Okulumuz insana hizmet odaklı çalışan bir kurum haline getirilecek, yararlanıcıların memnuniyetleri ve çalışanların mesleki yeterlilikleri artırılabacaktır.

Performans Göstergeleri

No	PERFORMANS GÖSTERGESİ		Mevcut	HEDEF				
			2018	2019	2020	2021	2022	2023
PG 3.1.1	Lisansüstü eğitimi tamamlamış personel oranı(%)	Öğretmen	%8	%16	%16	%16	%24	%24
		Yönetici	%0	%0	%0	%50	%50	%50
PG 3.1.2	Memnuniyet anketi oranları	Öğrenci	%80	%90	%95	%100	%100	%100
		Veli	%85	%90	%95	%100	%100	%100
		Personel	%90	%95	%100	%100	%100	%100
PG 3.1.3	Okulun güvenlik durumu	Güvenlik Personeli	0	0	0	0	0	0
		Kamera	6	6	6	7	8	9
		Okul çevre duvarı	1	1	1	1	1	1
		Yangın Sistemi	1	1	1	1	1	1
PG 3.1.4	Yıl içerisinde hizmet içi eğitim faaliyetlerine katılan personel oranı	2	2	3	3	4	4	
PG 3.1.5	2023 Vizyonu kapsamında alınan rozet sayısı	0	1	1	2	2	2	
PG 3.1.6	Kalite etiketi sahiplik durumu	1	1	1	2	2	2	
PG 3.1.7	Personelin eğitim öğretim yılı içerisinde kullandığı rapor ve mazeret izni gün sayısı ortalaması	2	2	2	1	1	1	
PG 3.1.8	Yıl içerisinde ödül alan personel sayısı	0	1	1	1	2	2	
PG 3.1.9	Okul web sayfasında yayınlanan haber sayısı	1	2	3	4	5	6	
PG 3.1.10	Okul web sayfası ziyaretçi sayısı	22	30	50	60	80	100	
PG 3.1.11	Yönetici ve öğretmenlerin kuruma aidiyetlerini güçlendirmeye yönelik yapılan etkinlik sayısı	2	3	3	3	3	4	

Eylemler

No	Eylem İfadesi	Eylem Sorumlusu	Eylem Tarihi
3.1.1	Okul personelini lisans üstü eğitime yönlendirici bilgilendirme seminerleri	Okul idaresi , öğretmenler	Eylül ayı 1. haftası
3.1.2	Memnuniyet anketleri	Okul idaresi , öğretmenler	Eğitim -Öğretim yılı süresince
3.1.3	Okul güvenliğiyle ilgili denetimlerin yapıp gerekli tedbirlerin alınması.	Okul idaresi	Eğitim -Öğretim yılı süresince
3.1.4	Uzaktan Eğitim Faaliyetlerinin takip edilmesi	Okul idaresi , öğretmenler	Eğitim -Öğretim yılı süresince
3.1.5	2023 Vizyonu kapsamında alınan rozet sayısının artırılması	Okul idaresi , öğretmenler	Eğitim -Öğretim yılı süresince
3.1.6	Sahip olunan beyaz bayrak kriterlerini sürdürmek.	Okul idaresi , öğretmenler	Eğitim -Öğretim yılı süresince
3.1.7	Personelin eğitim öğretim yılı içerisinde kullandığı rapor ve mazeret izni gün sayısı ortalaması	Okul idaresi , öğretmenler	Eğitim -Öğretim yılı süresince
3.1.8	Yıl içerisinde ödül alan personel sayısı	Okul idaresi ,	Eğitim -Öğretim yılı süresince
3.1.9	Okul web sayfasında yayınlanan haber sayısı	Okul idaresi	Eğitim -Öğretim yılı süresince
3.1.10	Okul web sayfasının güncel tutulması	Okul idaresi	Eğitim -Öğretim yılı süresince
3.1.11	Okul personeli ile birlikte gezi, piknik vb. etkinlikler yapmak.	Okul idaresi , öğretmenler	Eğitim -Öğretim yılı süresince

V. BÖLÜM: MALİYETLENDİRME

2019-2023 Stratejik Planı Faaliyet/Proje Maliyetlendirme Tablosu

Kaynak Tablosu	2019	2020	2021	2022	2023	Toplam
Genel Bütçe	0	0	0	0	0	0
Valilikler ve Belediyelerin Katkısı	0	0	0	0	0	0
Diğer (Okul Aile Birlikleri)	2000	2500	3000	3500	4000	15000
TOPLAM	2000	2500	3000	3500	4000	15000

VI. BÖLÜM: İZLEME VE DEĞERLENDİRME

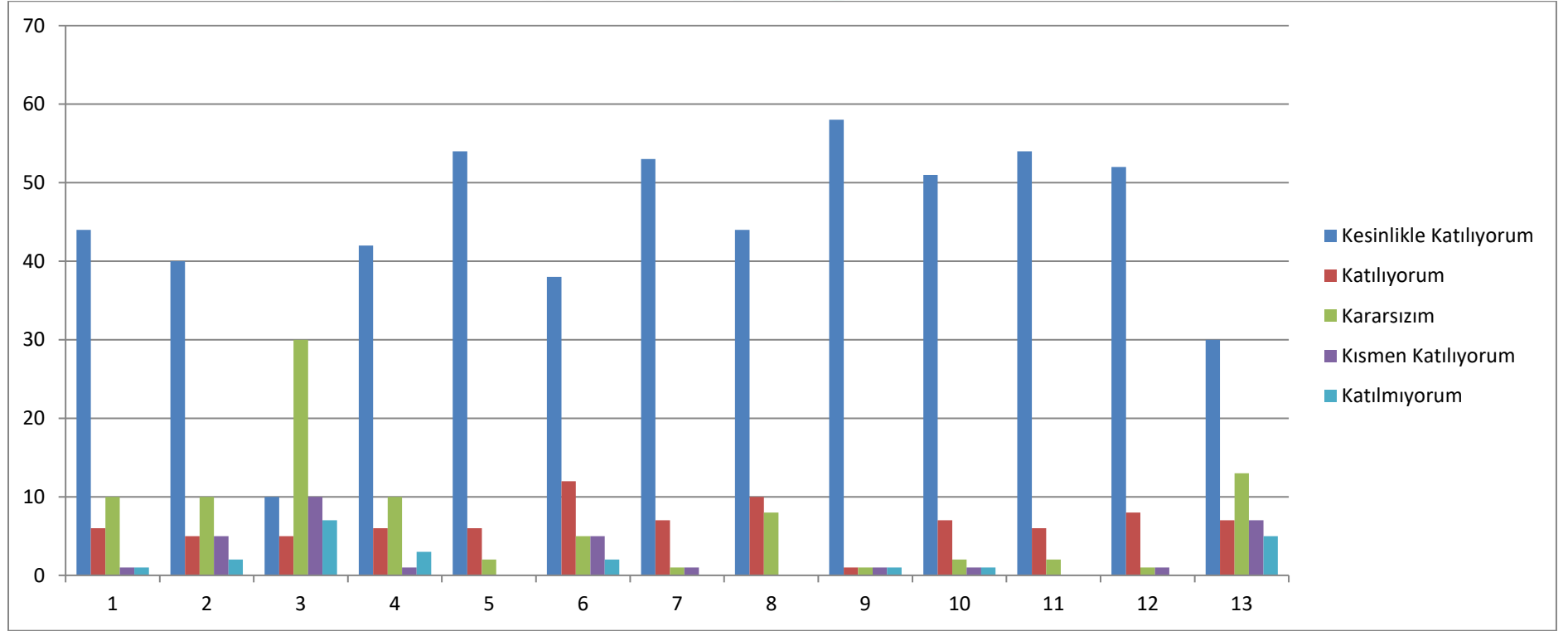
Okulumuz Stratejik Planı izleme ve değerlendirme çalışmalarında 5 yıllık Stratejik Planın izlenmesi ve 1 yıllık gelişim planının izlenmesi olarak ikili bir ayrıma gidilecektir.

Stratejik planın izlenmesinde 6 aylık dönemlerde izleme yapılacak denetim birimleri, il ve ilçe millî eğitim müdürlüğü ve Bakanlık denetim ve kontrollerine hazır halde tutulacaktır.

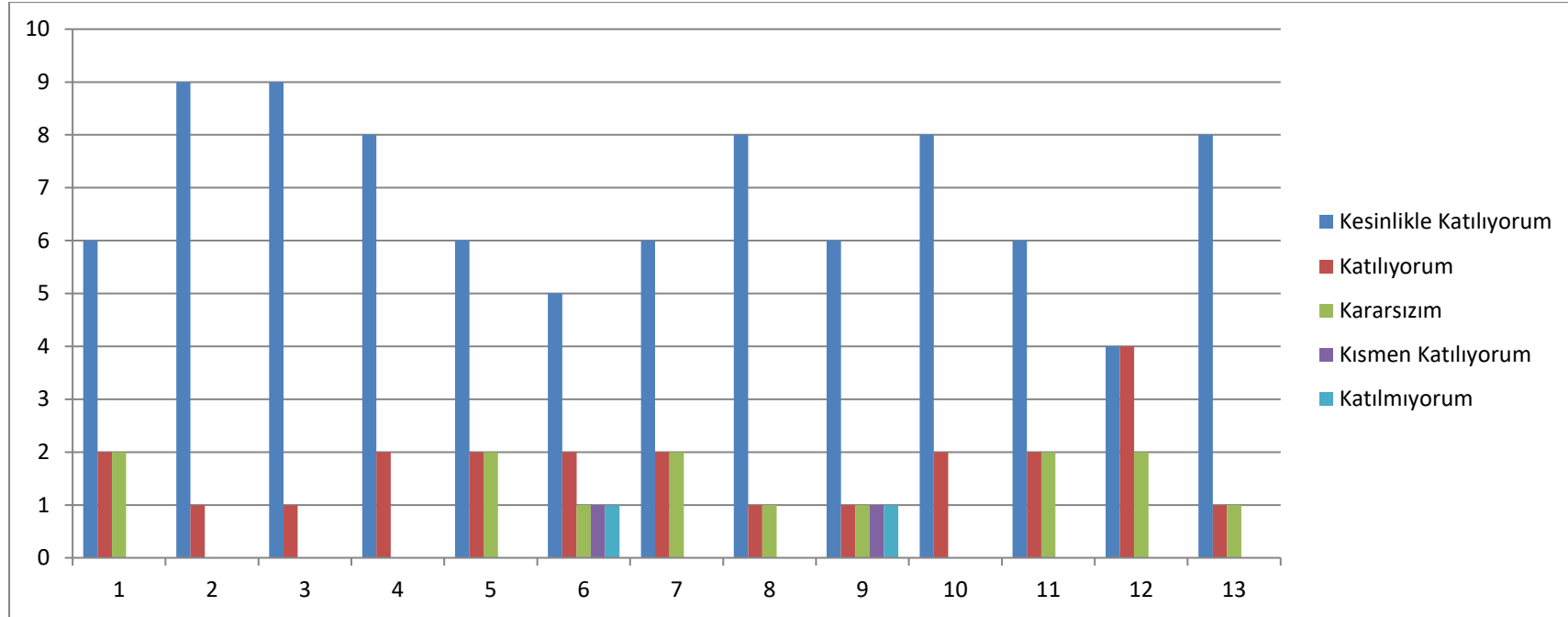
Yıllık planın uygulanmasında yürütme ekipleri ve eylem sorumlularıyla aylık ilerleme toplantıları yapılacaktır. Toplantıda bir önceki ayda yapılanlar ve bir sonraki ayda yapılacaklar görüşülüp karara bağlanacaktır.

EKLER:

ÖĞRENCİ ANKETİ SONUÇLARI



ÖĞRETMEN ANKETİ SONUÇLARI



VELİ ANKETİ SONUÇLARI

